

Mit der folgenden Schritt für Schritt Anleitung richtest du dein Backup mit der Software Duplicati zur Verwendung des Speicherplatzes von Duplicatibackup.de ein.

Die Anleitung wurde erstellt für Version: Duplicati - 2.0.6.3_beta_2021-06-17

Copyright 2021, www.DuplicatiBackup.de

Duplicati ist ein open Source Backup Programm und gehört nicht zu Duplicatibackup.

Support für die Software Duplicati bekommen Sie im community Forum der Software: <https://forum.duplicati.com/>

1. **Lade die neueste Version, passend zu deinem Betriebssystem herunter und installiere diese:**

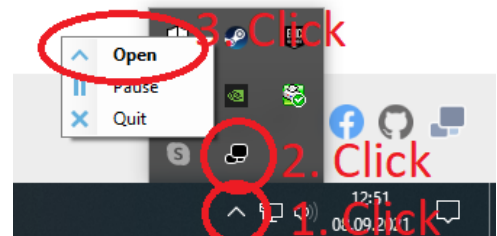
<https://www.duplicati.com/download>

Klicke dort auf Windows, Linux oder macOS

Starte nach dem Download die Installation und folge den Anweisungen des Installationsprogramms. Eigentlich musst du nur 3x „next“ und dann „Install“ drücken. Nach wenigen Sekunden ist die Software installiert und sie bietet an beim Fertigstellen die Oberfläche zu öffnen.

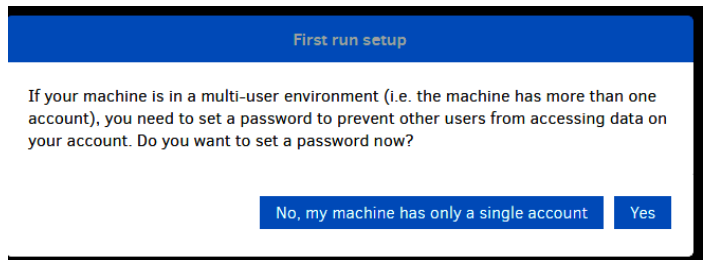
Sollte sich die Oberfläche nicht öffnen, oder du möchtest diese später öffnen:

1. Rechts unten bei der Uhr gibt es diesen Pfeil für weitere Symbole.
2. Darin findest du Duplicati – das ist das Symbol mit den schwarzen Kästen.
3. Wenn du darauf klickst, gibt es „Open“ was die Oberfläche im Webbrowser öffnet.

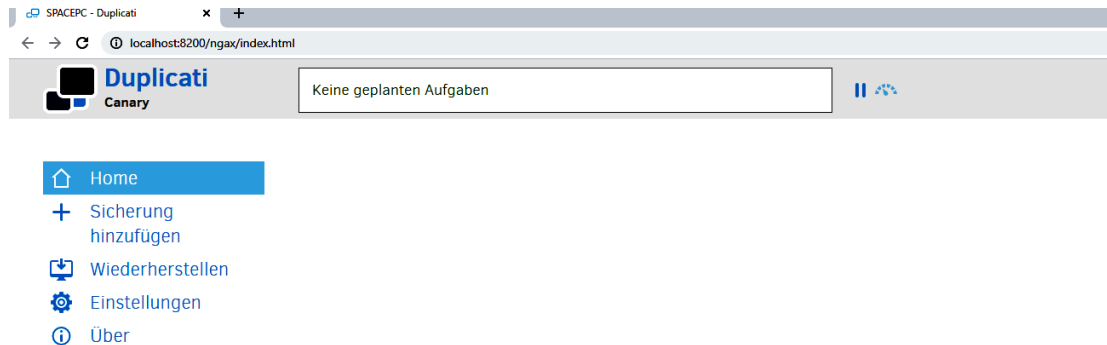


2. Grundeinstellungen

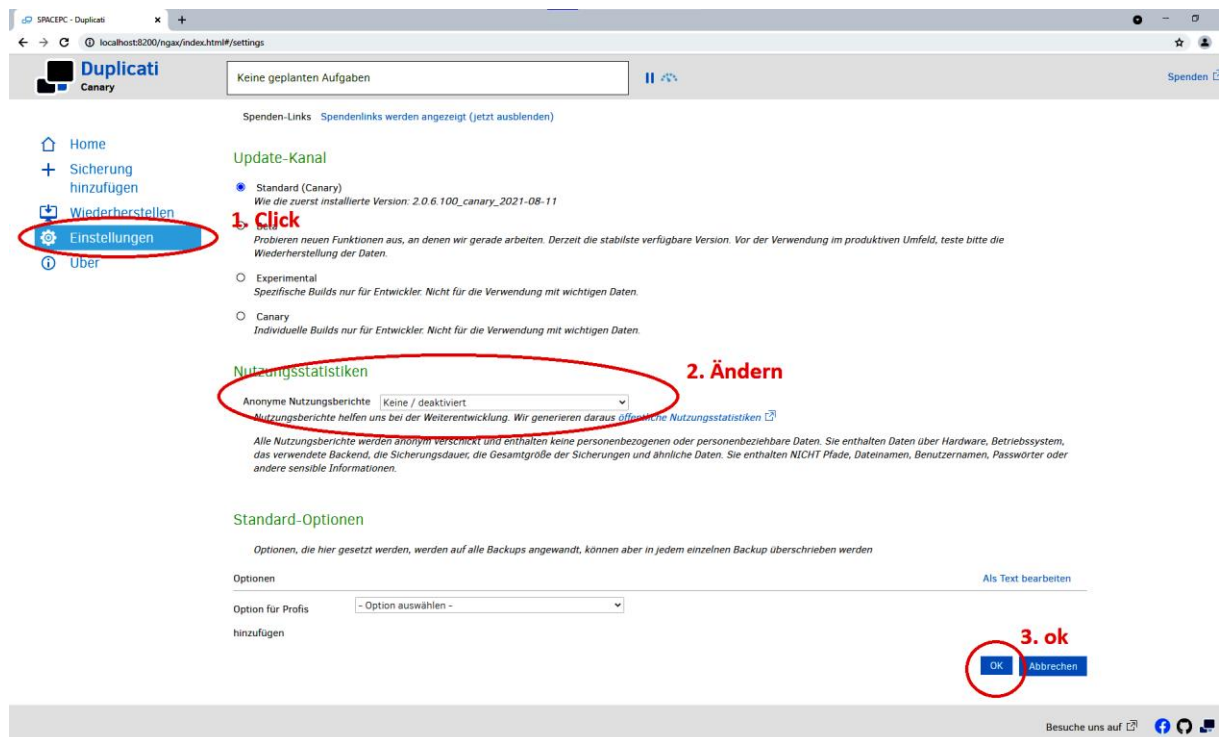
Als erstes fragt Duplicati, ob es für den Zugriff ein Passwort setzen soll. Bei privaten PCs ist dies normal nicht nötig, klicke also „No, my machine has only a single account“.



Nun sollte deine Oberfläche so aussehen:



Wir empfehlen die voreingestellte Nutzungsstatistik aus Datenschutzgründen zu deaktivieren:



3. Backup einrichten:

- Klicke links auf „+ Sicherung hinzufügen“
- „Neues Sicherung konfigurieren“ (sic) und „Weiter >“

- **Schritt 1:** Gib deiner Sicherung einen Namen und lege ein Passwort zur Verschlüsselung deiner Daten fest.

Das hier eingegebene Passwort solltest du dir auf einem Zettel notieren – es kann von niemand wiederhergestellt werden wenn du es verlierst. Es ist notwendig, wenn du dein Backup wiederherstellen möchtest.

Klicke anschließend auf Weiter

1 Allgemein 2 Ziel 3 Quell-Daten 4 Zeitplan 5 Optionen

Allgemeine Sicherungseinstellungen

Name: Mein Foto Ordner

Beschreibung (optional): Dies ist das Backup meiner Fotos

Verschlüsselung: AES-256 Verschlüsselung, integriert

Passphrase:

Passphrase wiederholen:

Anzeigen | Erzeugen | Strength: Stark

Weiter >

- **Schritt 2:** Hier gibst du die Serverdaten an, wo dein Backup gespeichert werden soll. Wähle bei **Speichertyp „SFTP (SSH)“** aus. Gib für die Daten Server, Port, Benutzername und Passwort die **Zugangsdaten ein, welche du per E-Mail erhalten hast**. Bei Pfad auf dem Server gibst du **beginnend mit deinem Benutzernamen** einen Ordner an, in welchem dein Backup gespeichert werden soll (*Es hat sich bewährt, auch hier den Namen deiner Sicherung zu verwenden*). Bitte beachte den Schrägstrich, keinen „Backslash“ wie bei Windows sonst. Der Ordner muss für jedes deiner Backups einen eindeutigen Namen haben.

Klicke auf „Verbindung prüfen“. Wenn du alles richtig eingegeben hast, kommt dieses Fenster. Klicke auf „Ja“. Anschließend wird gefragt ob der Ordner für das neue Backup

erstellt werden soll, klicke auch dann auf „Ja“.

Klicke dann auf „Weiter“.

1 Allgemein 2 Ziel 3 Quell-Daten 4 Zeitplan 5 Optionen

Sicherungsziel

Speichertyp: SFTP (SSH)

Server und Port: pod002.duplicatibackup.de 10002

Pfad auf Server: user26/meinFotoBackup

Benutzername: user26

Passwort:

Verbindung prüfen

Optionen für Profis ▾

< Zurück Weiter >

Host Zertifikat vertrauen?

Es wurde kein Zertifikat angegeben, mit dem der Serveradministrator prüft, ob der Schlüssel korrekt ist: ssh-ed25519 32 BC:25:37:EC:3C:F8:5A:96:2B:D3:59:90:E4:BA:CC:C1\n\nMöchtest Du den gemeldeten Host-Schlüssel freigeben?

Nein Ja

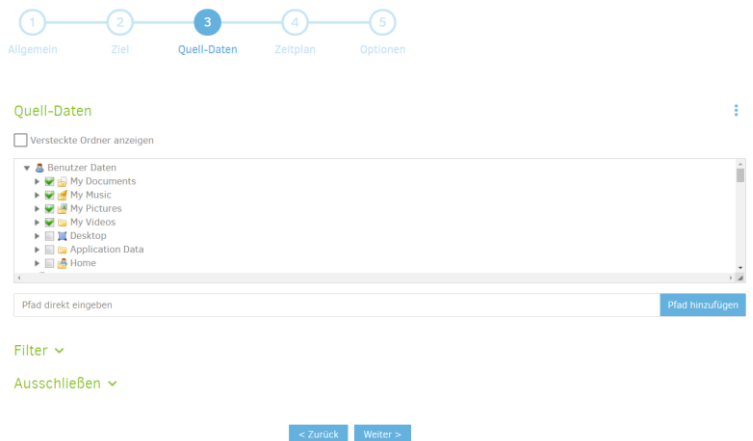
Ordner erstellen?

Der Ordner user32/meinFotoBackup existiert nicht. Ordner erstellen?

Nein Ja

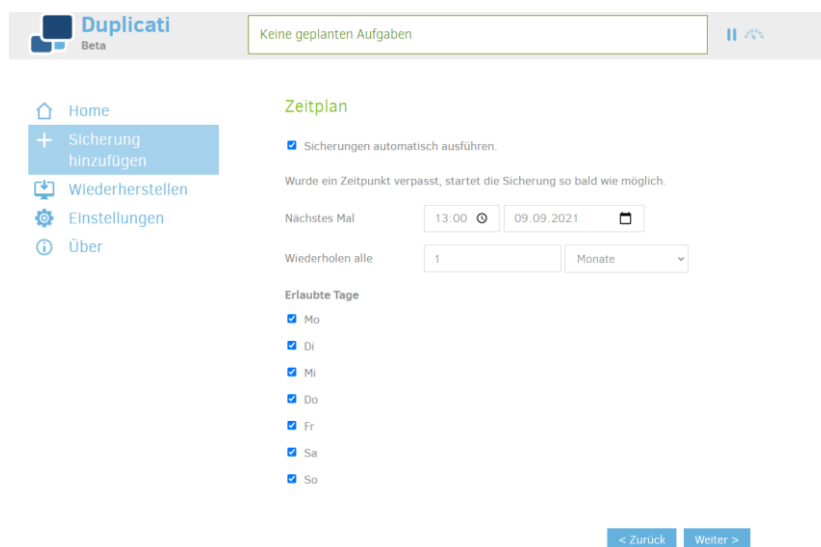
- **Schritt 3:** Was soll gesichert werden? Wähle in dieser Maske alle Ordner aus, welche gesichert werden sollen in diesem Backup. Du kannst beliebig viele Ordner auswählen, auch externe Festplatten oder Netzwerkpfade.

Klicke dann auf „Weiter >“



- **Schritt 4:** Hier stellst du ein, wie oft und wann dein Backup ausgeführt werden soll. Wir empfehlen, ändere das „Wiederholen alle“ auf „1 Monate“ für ein automatisches monatliches Backup, den Rest kannst du so lassen.

Klicke dann auf „Weiter >“



- **Schritt 5: Optionen**

Hier gibt es einige Experteneinstellungen. Wir empfehlen, alle Voreinstellungen beizubehalten, bis auf eine:

Bei „**Sicherungsaufbewahrung**“ kannst du angeben, ob geänderte Dateien überschrieben oder versioniert werden sollen. Zur Sicherheit empfehlen wir die Einstellung „**Eine bestimmte Anzahl von Sicherungen behalten**“ mit dem Wert von **3**.



Allgemeine Einstellungen

Remote-Volume-Größe MByte

The backups will be split up into multiple files called volumes. Here you can set the maximum size of the individual volume files. See this page for more information.

Sicherungsaufbewahrung

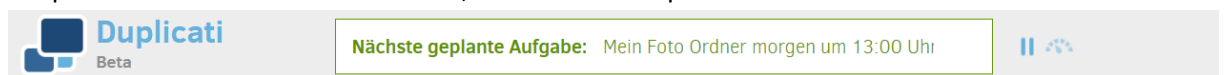
Sobald mehr Sicherungen als angegeben vorhanden sind, werden die ältesten Sicherungen gelöscht.

Optionen für Profis

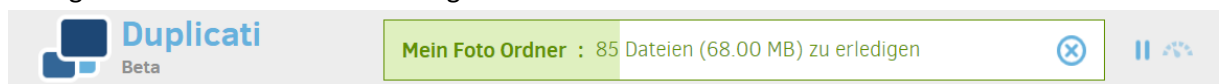
[← Zurück](#) [Speichern](#)

Mit dem Click auf „Speichern“ schließt du die Einrichtung ab.

Der Startbildschirm sollte dir dann deine Backup Konfiguration anzeigen. Je nach gewähltem Zeitpunkt steht in der Statusleiste nun, wann das Backup laufen wird:



Um den Job sofort zu starten, kannst du das den Link „Jetzt sichern“ neben der Backup konfiguration drücken. Die Titelzeile gibt dir dann Auskunft über den Fortschritt:



Du findest auf unserer Homepage weitere Anleitungen zu:

- Wiederherstellen von Dateien
- Experteneinstellungen